

**Direction des programmes
déficience intellectuelle,
trouble du spectre de l'autisme
et déficience physique (DDI-TSA-DP)
Présentation à l'AGIC**

François Desrosiers, directeur
Véronique Masse, directrice adjointe
21 mars 2024

Plan de la présentation

- Portrait de la DDI-TSA-DP
- Gamme de services intégrés
- Usagers ressources à la DDI-TSA-DP
- Quelques travaux en cours à la DDI-TSA-DP
- Période d'échange

Gamme de services intégrés



- Offrir une gamme de services intégrés pour développer les capacités des personnes, compenser leurs incapacités, favoriser leur autonomie fonctionnelle et leur pleine participation sociale.
- Dispenser des services de soutien aux familles et aux proches ainsi qu'aux différents partenaires et organismes de la communauté ayant des responsabilités à l'égard de la clientèle.

Gamme de services intégrés

PRINCIPES FONDAMENTAUX

- Le développement d'un **réseau de services intégrés** : une responsabilité des CISSS et CIUSSS.
- **Une responsabilité populationnelle** : responsabilité envers une population qui implique de rendre accessible **un ensemble complet de services le plus près possible du milieu de vie de la personne.**
- **La collaboration et le développement d'alliances** avec les partenaires sectoriels et intersectoriels sont essentiels.
- **L'arrimage avec les autres programmes-services** et la reconnaissance de leur interdépendance dans la réponse aux besoins des personnes ayant une déficience ou un TSA sont une condition essentielle à l'intégration des services.

PRINCIPAUX SERVICES À LA DDI-TSA-DP

- Jeunes en difficulté (retard de développement)
- Programme Agir tôt (incluant clinique d'évaluation diagnostique)
- Soutien à domicile (SAD)
- Adaptation/réadaptation (incluant services en TGC)
- Services d'intégration communautaire et socioprofessionnelle
- Services résidentiels RTF-RI et spécialisés 24/7 DI-TSA et TGC
- Unité de réadaptation fonctionnelle intensive (URFI)
- Services d'aides techniques (SAT)
- Soutien aux partenaires
- Programmes d'allocation, dont le chèque emploi-service (CES) et Soutien aux familles (SAF)



Centre intégré
de santé
et de services sociaux
de Lanaudière

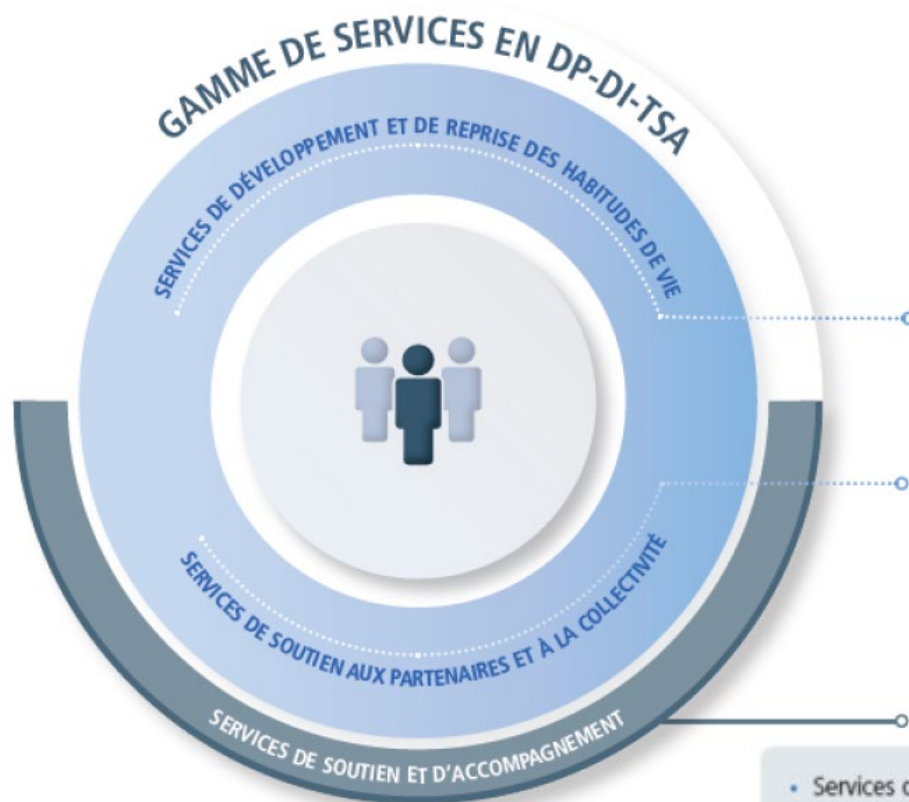
Québec 

Gamme de services intégrés

QUE SIGNIFIE L'INTÉGRATION DES SERVICES À LA DDI-TSA-DP?

- La gamme de services s'actualise par le regroupement de :
 - Différents types de clientèles sous une même direction;
 - Équipes composées de l'ensemble des « missions » et réparties dans chacun des secteurs de desserte et assignées à l'utilisateur selon son lieu de résidence;
 - De la hiérarchisation des services incluant la clinique d'évaluation diagnostique et les services en retard de développement du programme JED.
- Les principes sous-jacents visés par cette intégration des services :
 - Fluidité des services pour les usagers, leur famille et leurs proches;
 - Continuité des services et proximité des services;
 - Travail interdisciplinaire entre différents professionnels.

Gamme de services intégrés



- Services de développement de l'enfant
- Services de développement de l'autonomie personnelle
- Services de développement des responsabilités et de l'autonomie socio-résidentiels
- Services de développement de la communication et de la vie sociale, affective et sexuelle
- Services d'intégration dans les loisirs et d'intégration communautaire
- Services d'intégration scolaire et socioprofessionnelle

- Soutien aux partenaires de la société civile dans l'exercice de leur mandat spécifique
- Soutien à la mobilisation et à l'action des partenaires vers la création de facilitateurs ou l'élimination des obstacles
- Services de soutien-conseil ou de sensibilisation-formation
- Services de consultations ponctuelles et de transfert d'expertise auprès des équipes

- Services d'aide à domicile
- Services résidentiels
- Soutien aux activités valorisantes
- Services de soutien à la famille et aux proches

Les besoins des personnes, de leur famille et de leurs proches constituent le fondement de l'organisation des services.

*Centre intégré
de santé
et de services sociaux
de Lanaudière*

Québec 



Gamme de services intégrés

Comment obtenir des services?

- Un seul accès à la gamme de services via le guichet d'accès centralisé en DI-TSA-DP.
- Où s'adresser ?
 - [Site web CISSS de Lanaudière](https://www.cisss-lanaudiere.gouv.qc.ca/liste-de-soins-et-services/liste-par-clientele/famille/retards-et-deficiences/)
<https://www.cisss-lanaudiere.gouv.qc.ca/liste-de-soins-et-services/liste-par-clientele/famille/retards-et-deficiences/>
 - Téléphone: 1 877 322-2898
 - Courriel: guichet.ditsadp.cissslan@ssss.gouv.qc.ca
 - Télécopieur : 450 756-2898
- Admissibilité confirmée :
 - Lettre réponse indiquant le nom et les coordonnées de la personne de référence à contacter au besoin (*par courrier*).

Gamme de services intégrés

Clientèles desservies

Retard de développement (RD)

Enfants âgés de 0-7 ans qui présentent une atypie au niveau du langage, du développement moteur (sensoriel et perceptif) ou cognitif et pour lequel le parent, un intervenant ou un professionnel s'inquiète du développement de l'enfant

Particularité
dans
Lanaudière

Programme-services DI-TSA et DP

Retard global de développement
Trouble du spectre de l'autisme
Déficience intellectuelle
Déficience du langage
Déficience auditive
Déficience visuelle
Déficience motrice

Les familles et les proches font partie intégrante de la clientèle visée en raison de leurs besoins de soutien et d'accompagnement qui sont en lien avec l'utilisateur qui a un retard, une déficience ou un TSA.

Des services adaptés aux différents contextes de vie et aux besoins évolutifs de la clientèle et dispensés :

1. Dans le milieu de vie et les milieux fréquentés par la personne
2. En installation à proximité du domicile ou en plateaux techniques répartis sur le territoire
3. À distance par vidéoconférence lorsque l'utilisateur/proche le demande et lorsque pertinent cliniquement

Centre intégré
de santé
et de services sociaux
de Lanaudière



Gamme de services intégrés

LA FAMILLE ET AUTRES PROCHES

- 5 ententes avec organismes de la communauté pour offrir du répit
 - Des types de répit adaptés aux besoins des familles;

Type de répit*
Séjour de 43 h, 46 h ou 49 h (fin de semaine)**
Séjour de 24 h (fin de semaine + semaine)
Séjour de 32 h en 1x1 (semaine)
Répit de jour (semaine)
Répit de jour en 1X1
Camp de jour

* Séjour (c'est avec coucher) et répit (c'est sans coucher)

** Répit familial pour 2 parents/2 enfants sur base de pleine air. L'enfant est pris en charge par du personnel pour participer à des activités et la famille bénéficie des lieux/activités à sa guise.

- Rehaussement de l'offre de répit en cours 2023-2024.
- Chèque emploi service (CES)
 - Allocation directe/chèque emploi-service versée aux parents.
- Programme de soutien à la famille (SAF)
 - Allocation qui aide les familles à assumer les coûts pour du répit ou du gardiennage.



Gamme de services intégrés

DES SOINS ET DES SERVICES CENTRÉS SUR LA PERSONNE

Concertation avec les usagers :

- Approche de partenariat de soins entre l'utilisateur, ses proches et les intervenants :
 - Dès le début des services, et tout au long de l'actualisation du plan d'intervention, l'utilisateur, sa famille et ses proches prennent part aux décisions accompagnés des intervenants impliqués;
- Rencontres de concertation avec le comité des usagers (2 à 4 fois par année);
- Implication d'utilisateurs ressources à la DDI-TSA-DP (depuis novembre 2022);
- Plan d'action à l'égard des personnes handicapées de Lanaudière.

Partenariat actif implanté avec les milieux intersectoriel et communautaire dont :

- Comité régional de concertation et de coordination avec les organismes communautaires;
- Entente de collaboration avec les deux centres de services scolaires de la région;
- Tables « Transition école/vie active », « Soutien à domicile » et « Petite enfance »;
- Mécanismes de collaboration en développement avec la communauté autochtone de Manawan (depuis 2016).



Gamme de services intégrés

L'intervenant pivot :

- Un clinicien qui assure le suivi, selon sa discipline, auprès de l'utilisateur et de ses proches;
- Identifié selon le profil des besoins de l'utilisateur et de ses proches et du type de services requis;
- Une personne de référence pour l'utilisateur et ses proches ainsi que pour les intervenants et partenaires qui gravitent autour.

Le rôle principal de l'intervenant pivot est :

- D'assurer la fluidité et l'accès aux soins de santé et aux services sociaux pour l'utilisateur et ses proches dans son propre continuum et, au besoin, au sein de tout autre continuum en coordonnant :
 - Les services pour faciliter l'accès aux différents corridors de services du CISSS de Lanaudière requis par les usagers dont il a la charge;
 - Un seul plan d'intervention interdisciplinaire, peu importe où l'utilisateur reçoit les services.

Usagers ressources de la DDI-TSA-DP

Qu'est-ce qu'un usager ressource?

- Une personne (usager, famille ou proche) qui témoigne de son expérience après avoir reçu des soins et des services.

Pourquoi une banque d'usagers ressources à la DDI-TSA-DP?

- Favoriser la collaboration et la contribution des usagers ayant l'expérience et la connaissance des services et leur permettre de contribuer à l'amélioration des pratiques cliniques et organisationnelles à la DDI-TSA-DP;
- Aider cliniciens et gestionnaires à comprendre la perspective de l'usager lorsqu'il reçoit les services de la DDI-TSA-DP en apportant un regard différent et complémentaire dans différents travaux ou projets.

Usagers ressources de la DDI-TSA-DP

Exemples de projets ou travaux dans lesquels un usager ressource est ou a été impliqué

- Aménagement des locaux avant le déménagement de l'équipe DA-DV dans une nouvelle installation.
- Commenter et adapter le contenu d'un dépliant présentant les rôles et responsabilités de l'intervenant pivot élaboré en collaboration avec le TCRAPHL.
- Mesure 38 du Plan d'action gouvernemental pour les personnes proches aidantes visant à bonifier le soutien financier des organismes communautaires offrant des activités significatives auprès des personnes proches aidantes. Comité de sélection pour étudier et sélectionner les projets selon les critères établis.
- Développement de l'offre de répit DI-TSA-DP. Analyse des propositions suivant un appel à projets pour répit.
- Membre à part entière du comité du plan d'action à l'égard des personnes handicapées du CISSS de Lanaudière.
- Comité de sélection du processus de dotation des cadres intermédiaires de la DDI-TSA-DP.
- Mesure 48 - Déploiement des mesures du plan d'action gouvernementale pour les personnes proches aidantes par l'implication des usagers ressources à la direction DI-TSA-DP pour améliorer et développer notre offre de service en concordance avec les besoins et la réalité des PPA qui soutiennent un usager ayant une DI-TSA ou une DP.

Quelques travaux en cours à la DDI-TSA-DP

- Chantiers prioritaires MSSS / Programme Agir tôt

Accès, continuité et fluidité des services :

- Trajectoire d'évaluation diagnostique des troubles neurodéveloppementaux pour les 0-7 ans;
 - Renforcer la collaboration et la concertation entre le RSSS et les services de garde éducatifs à l'enfance afin d'assurer une continuité et une complémentarité des services destinés aux enfants et à leur famille;
 - Institut de la pertinence des actes médicaux (IPAM): projet de rattrapage des listes d'attente en pédiatrie 0-17 ans ayant des retards de développement.
- Démarche planification stratégique de la DDI-TSA-DP
 - Priorités d'action pour les 3 prochaines années.

Quelques travaux en cours à la DDI-TSA-DP

- Travaux sur l'accès aux services DI-TSA-DP visant la mise en place de solutions réalisables à court, moyen et long termes (avec l'implication d'usagers ressources).
- Bonification de l'offre de service pour les adultes polyhandicapés ayant terminé leur scolarisation :
 - Projet d'un centre de services adaptés en santé/éducation de la formation adulte (SASÉFA) pour jeunes adultes polyhandicapés âgés de 21 ans à 35 ans.
- Bonification des services de répits dans Lanaudière
 - Groupes de discussion avec des familles pour mieux comprendre les besoins de répit pour la clientèle polyhandicapée, multihandicapée et avec TGC stabilisé;
 - Appel de propositions (analyse en cours par le comité).

Quelques travaux en cours à la DDI-TSA-DP

- Plan d'amélioration découlant de la démarche d'agrément Canada dont :
 - Sondage expérience usager et famille ou autres proches.
- Plan d'action à l'égard des personnes handicapées 2022-2024 dans Lanaudière : **un travail d'équipe qui génère de beaux résultats!**
 - Appréciation positive de la part de l'OPHQ ainsi que de ses collaborateurs locaux qui font état d'une nette amélioration quant à l'embauche des personnes en situation de handicap;
 - Bilan 2022-2024 et élaboration du Plan PH 2024-2026 en cours.

Période d'échange



Des questions?

Des commentaires?

Merci!